

SHA850A

手持频谱分析仪 & 天线和线缆测试仪



数据手册

CN_02C



产品综述

不断扩大的射频微波技术应用，产生了移动通信和无线连接领域的大量现场测试需求，5G、IoT 等相关产业的蓬勃爆发，也带来了异常复杂的电子测量环境，这些需求和环境正从实验室和工作台越来越多的转向工程现场和室外应用，需要手持使用的分析测量仪器。

鼎阳科技 SHA850A 手持频谱分析仪，同时支持天线和电缆测量，具备矢量网络分析功能，是适于工程现场和室外应用的多功能射频测量仪器。SHA850A 的体积和重量便于携带和手持，支持多点触摸屏和实体按键，也可在便携背包内直接操作，待机时间长，适用于通信工程、电信路测运维、无线电监测管理、工厂生产、教育教学等诸多场景。

SHA850A 频谱分析的测量范围从 9 kHz 到 7.5 GHz，内置放大器和独立信号源，扫描速度快，灵敏度高，具备信道功率，临道抑制比，占用带宽分析，谐波分析，三阶交调分析，场强测量等常见射频功率测量功能，支持 GPS 定位和记录以及室内和室外地图显示，可实现信号记录与回放，广播监听、无线干扰定位、电磁兼容测试等功能；

天线和电缆测试与网络分析的测量范围从 100 kHz 到 7.5 GHz，具备全单端口和单向双端口网络矢量分析功能，内置直流电压偏置，可实现天线驻波测量、电缆故障定位、塔放调试、端口匹配调试、回波和插损、史密斯图和 TDR 等，具有广泛的应用领域。

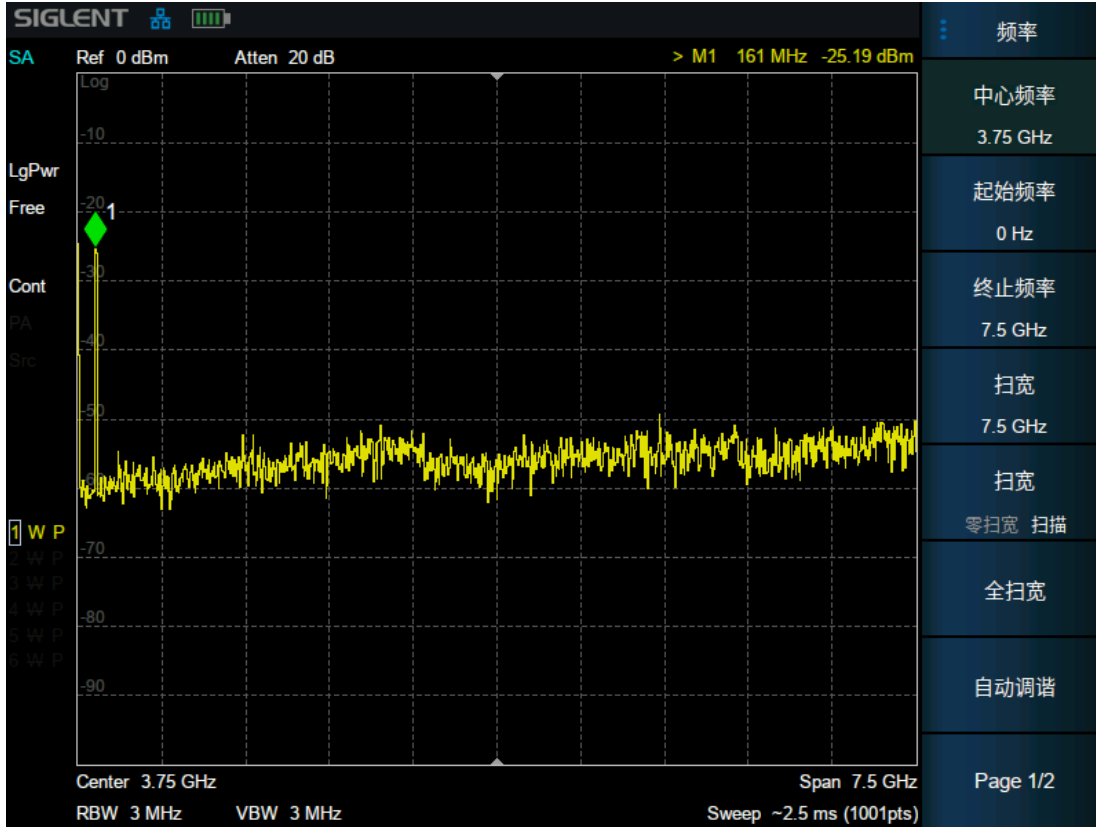
特性与优点

- ◆ 典型工作时间 4 小时，重量 3.2 千克，具备 8.4 英寸多点触摸屏
- ◆ 标配频谱分析仪（SA，Spectrum Analyzer）模式，
显示平均噪声电平 DANL -165 dBm/Hz，
单边带相位噪声 SSB -104 dBc/Hz，
最小分辨率带宽（RBW）1 Hz，
可选配独立信号源（Source），无线功率测量，GPS 定位测量和记录等多种功能
- ◆ 标配天线和电缆测量（CAT，Cable and Antenna Test）模式，
支持驻波测量，回波和插入损耗测量，电缆故障点定位，时域反射分析等多种功能
- ◆ 选配矢量网络分析仪（VNA，Vector Network Analyzer）模式，
单端口方向性达到 40 dB，双端口动态范围达到 114 dB，迹线噪声达到 0.015dB rms，
可支持最高 32V 直流电压偏置输出
- ◆ 选配模拟与数字调试分析，实时数据采集，在线地图等功能

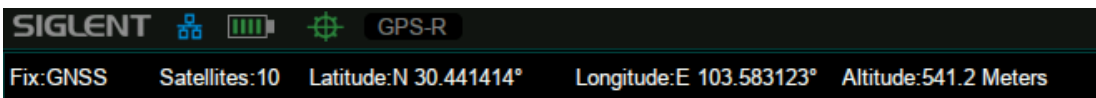
型号	SHA851A	SHA852A
频谱分析频率范围	9 kHz~3.6 GHz	9 kHz~7.5 GHz
电缆和天线测试频率范围	100 kHz~3.6 GHz	100 kHz~7.5 GHz

设计特色

8.4 寸多点触摸屏，支持鼠标和键盘控制，支持网络远程控制



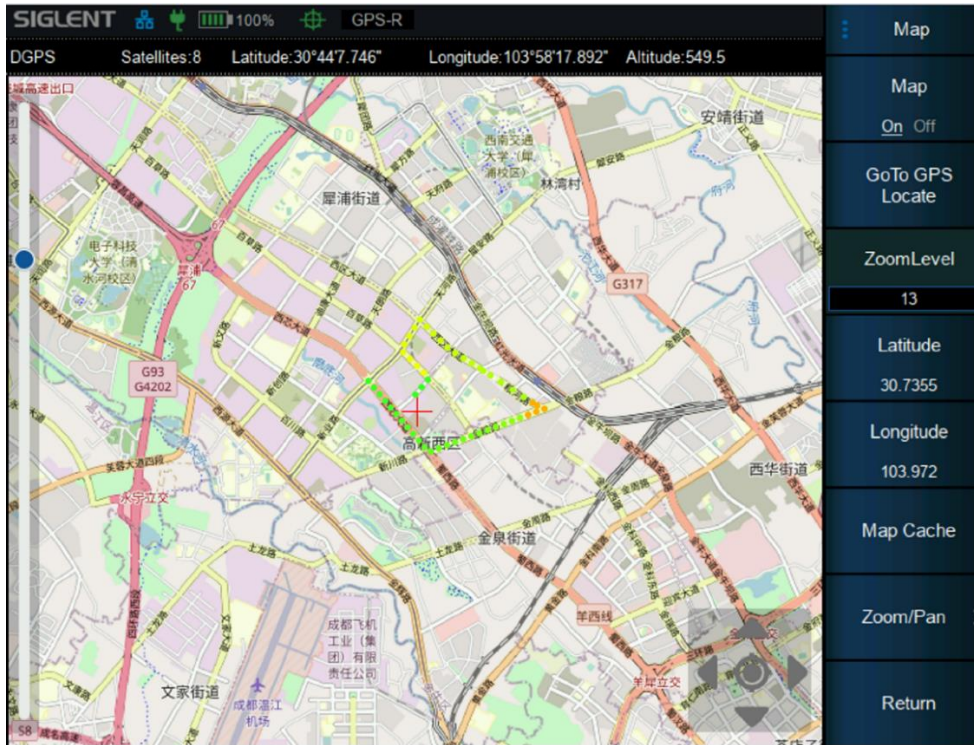
使用 GPS 定位和记录轨迹，驯服 10MHz 参考时钟源



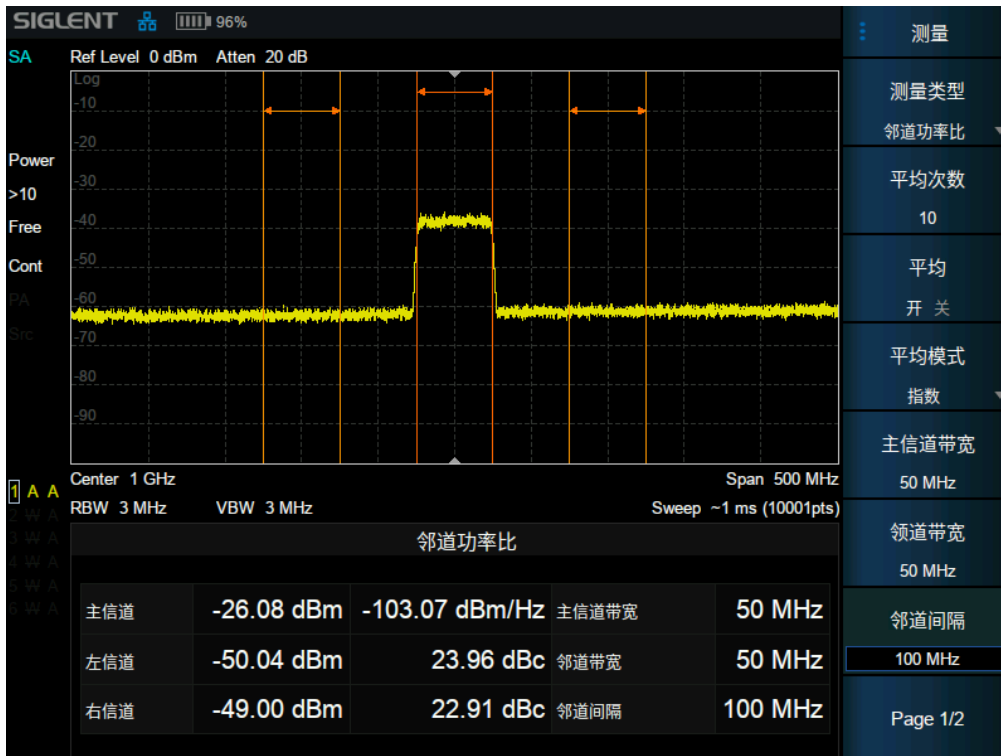
使用定向天线排查干扰源



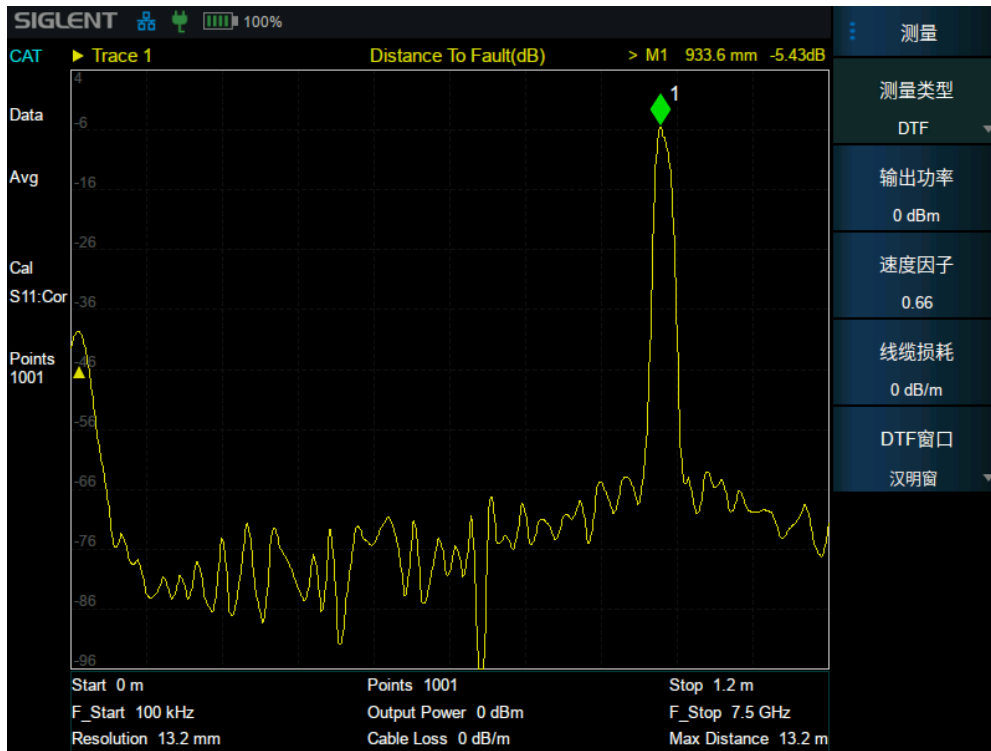
室外/室内地图信号覆盖测量，定位和记录轨迹



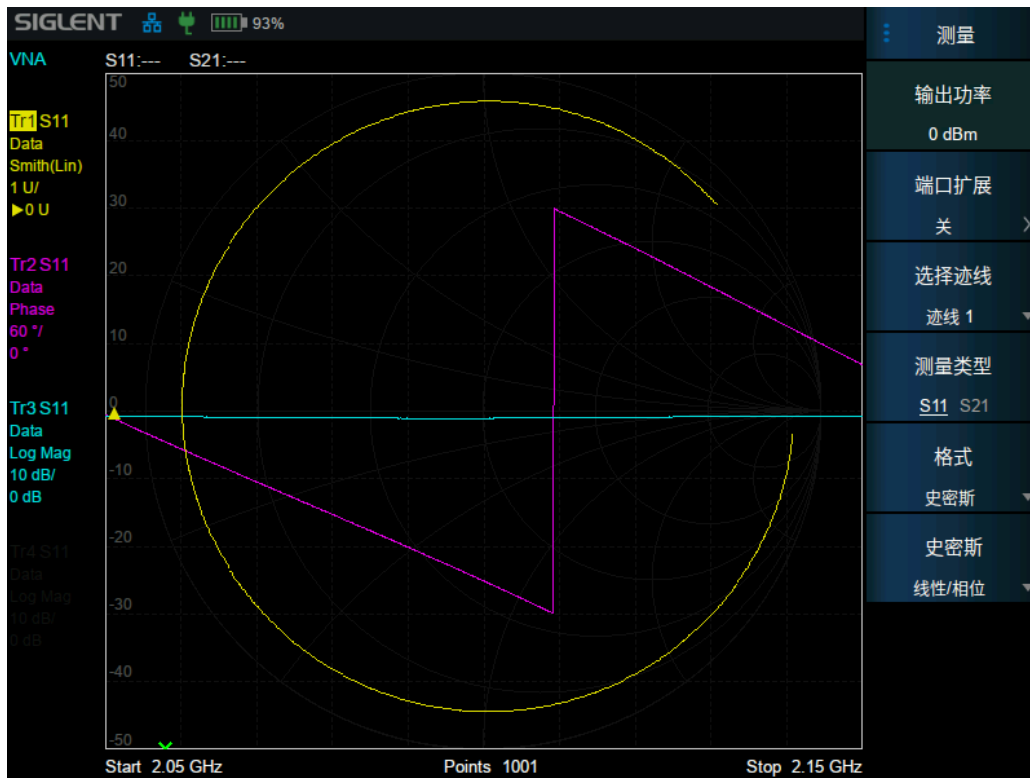
信道功率测量，邻道功率抑制比 ACPR



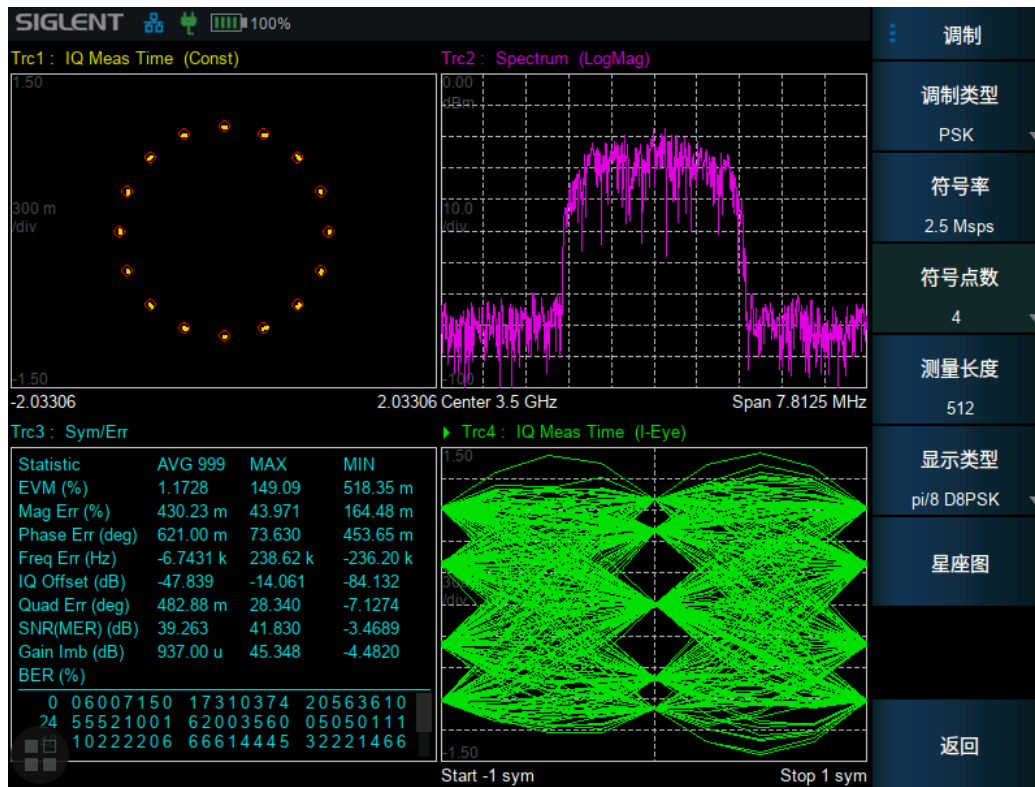
基于时域测量的电缆和天线故障点定位



矢量网络分析模式下的史密斯圆图，同时支持矢量 S11 和 S21 测量



提供 AM/FM/PM 等模拟调制信号，ASK/FSK/PSK/MSK/QAM 等数字调制信号的分析



测试附件

线缆和接头等通用工具



电磁辐射测量近场探头



50Ω一体化机械校准件



GPS 天线



便携背包



定向天线



定义与条件

本指标适用条件为仪器处于校准周期内，在 $25\pm 5^{\circ}\text{C}$ 温度范围内，并且处于自动耦合控制状态，预热 20 分钟。

除 Source 指标外，频谱分析模式所列为均 Source 关闭情况下的指标。

对于本手册中的数据，若无另行说明，均为包含测量不确定度的技术指标。

技术指标：表示产品保证的参数性能，在室温（约 25°C ）条件下测量所得，除非另作说明。

典型值：表示在室温（约 25°C ）条件下，80%的测试结果均可达到的典型性能，置信度 95%。该数据并非保证数据，并且不包含测量的不确定度。

标称值：表示预期的平均性能或设计的性能特征，如 50Ω 连接器。该数据并非保证数据，并且是在室温（约 25°C ）条件下测量所得，并且不包含测量的不确定度。

频谱分析

频率和时间技术指标

频率		
	SHA851A	SHA852A
频率范围	9 kHz~3.6 GHz	9 kHz~7.5GHz
频率分辨率	1 Hz	
频率扫宽		
扫宽范围	0 Hz, 100 Hz到仪器的最大频率	
扫宽准确度	± 扫宽 / (扫描点数-1)	
参考时钟源		
基准频率	10.000000 MHz	
基准频率精度	±[(距上次调整以来的时间×频率老化率) + 温度稳定度 + 初始准确度]	
初始准确度	<1 ppm	
温度稳定度	<1 ppm, 0°C~50°C	
频率老化率	<0.5 ppm/第一年, 3.0 ppm/20年	
GPS驯服时钟 SHA850-GPS		
GPS锁定后准确度	±0.01 ppm	
GPS断开后准确度	±0.4 ppm	
光标		
光标频率分辨率	扫宽/ (扫描点数-1)	
光标频率不确定度	±[光标读数×基准频率精度+1%×扫宽+ 0.5*光标频率分辨率 + 1 Hz]	
光标类型	常规, 差值, 固定, 相对于, 光标表	
光标功能	噪声光标, N dB带宽, 频率计数器	
频率计数器分辨率	0.1 Hz	
频率计数器不确定度	±[光标频率读数×基准频率精度+频率计数器分辨率]	
带宽		
分辨率带宽 (-3dB)	1 Hz ~ 3 MHz, 1-3-10步进	
分辨滤波器形状因子	< 4.8 : 1 (60 dB:3 dB), 准高斯型	
分辨率带宽不确定度	< 5%	
视频带宽 (-3dB)	1 Hz ~ 10 MHz, 1-3-10步进	
视频带宽不确定度	< 5%	

扫描与触发

扫描时间	1 ms to 4000 s	
扫描模式	Sweep	3 kHz ~ 3 MHz
RBW	FFT	1 Hz ~ 10 kHz
扫描点数	201~10001	
扫描规则	连续, 单次	
触发源	自由, 视频, 外部, 周期	
外部触发设置	电平 (5V TTL), 上升沿/下降沿	

幅度精度与范围技术指标

幅度与电平

幅度测量范围	DANL 到 +10 dBm, 100 kHz~1 MHz, 前置放大器关 DANL 到 +20 dBm, 1 MHz~7.5 GHz, 前置放大器关
参考电平	-200 dBm 至 +30 dBm, 步进为2 dB
前置放大器	25 dB, 标称值
输入衰减	0 ~ 50 dB, 步进1 dB
最大输入直流电压	+/- 50 VDC
最大连续波射频功率	33 dBm, $f_c \geq 10$ MHz, 3分钟, 输入衰减>20 dB, 放大器关

电平显示范围

显示对数刻度	1 dB 到 200 dB
显示线性刻度	0% 到 100% (参考电平)
电平坐标单位	dBm, dBmV, dB μ V, dB μ A, Volt, Watt
迹线数量	6
迹线检波方式	正峰值, 负峰值, 采样, 标准, 平均 (电压/有效值/视频)
迹线功能	清除写入, 最大保持, 最小保持, 查看, 关闭, 平均

电场测量

天线系数	4 个
支持单位	dBm/m ² , dBw/m ² , dBV/m, dBmV/m, dBpV/m, V/m, W/m ² , W/cm ² , A/m

显示平均噪声电平 DANL

	SHA851A	SHA852A	
20°C~30°C, 输入衰减0 dB, 抽样检波, 迹线平均次数>50, 归一化到1 Hz, 独立源关闭			
前置 放大器 关	100 kHz~1 MHz	-125 dBm, -136 dBm (典型值)	-125 dBm, -136 dBm (典型值)
	1 MHz~600 MHz	-140 dBm, -147 dBm (典型值)	-140 dBm, -147 dBm (典型值)
	600 MHz~1.8 GHz	-139 dBm, -145 dBm (典型值)	-139 dBm, -145 dBm (典型值)
	1.8 GHz~3.2 GHz	-134 dBm, -140 dBm (典型值)	-134 dBm, -140 dBm (典型值)
	3.2 GHz~3.65 GHz	-136 dBm, -143 dBm (典型值)	-136 dBm, -143 dBm (典型值)
	3.65 GHz~4.1 GHz		-136 dBm, -143 dBm (典型值)
	4.1 GHz~5.0 GHz		-135 dBm, -141 dBm (典型值)
	5.0 GHz~5.85 GHz		-135 dBm, -141 dBm (典型值)
	5.85 GHz~6.7 GHz		-134 dBm, -140 dBm (典型值)
	6.7 GHz~7.5 GHz		-132 dBm, -138 dBm (典型值)
前置 放大器 开	100 kHz~1 MHz	-125 dBm, -137 dBm (典型值)	-125 dBm, -137 dBm (典型值)
	1 MHz~600 MHz	-156 dBm, -163 dBm (典型值)	-156 dBm, -163 dBm (典型值)
	600 MHz~1.8 GHz	-159 dBm, -165 dBm (典型值)	-159 dBm, -165 dBm (典型值)
	1.8 GHz~3.2 GHz	-157 dBm, -163 dBm (典型值)	-157 dBm, -163 dBm (典型值)
	3.2 GHz~3.65 GHz	-157 dBm, -163 dBm (典型值)	-157 dBm, -163 dBm (典型值)
	3.65 GHz~4.1 GHz		-157 dBm, -163 dBm (典型值)
	4.1 GHz~5.0 GHz		-156 dBm, -162 dBm (典型值)
	5.0 GHz~5.85 GHz		-156 dBm, -162 dBm (典型值)
	5.85 GHz~6.7 GHz		-155 dBm, -161 dBm (典型值)
	6.7 GHz~7.5 GHz		-153 dBm, -159 dBm (典型值)

单边带相位噪声

偏移	20 °C to 30 °C, $f_c = 1$ GHz, 归一化到1 Hz
10 kHz	-100 dBc/Hz, -104 dBc/Hz (典型值)
100 kHz	-100 dBc/Hz, -104 dBc/Hz (典型值)
1 MHz	-114 dBc/Hz, -117 dBc/Hz (典型值)

频率响应	
	20°C~30°C, 30%~70%相对湿度, 输入衰减20 dB, 参考频率50 MHz
前置放大器关	±0.8 dB, ±0.4 dB (典型值)
前置放大器开	±1.2 dB, ±0.6 dB (典型值)
误差与精度	
分辨率带宽切换误差	对数分辨率, 相对于10 kHz的RBW ±0.2 dB, 标称值
输入衰减误差	20°C~30°C, 参考频率50 MHz, 前置放大器关, 相对于20 dB衰减, 输入衰减0~50 dB ±0.5 dB
绝对幅度精度	20°C~30°C, $f_c=50$ MHz, RBW=1 kHz, VBW=1 kHz, 峰值检波, 输入衰减20 dB, 95%置信度 ±0.4 dB, 输入信号电平 -20 dBm, 前置放大器关 ±0.5 dB, 输入信号电平 -40 dBm, 前置放大器开
全幅度精度	20°C~30°C, $f_c > 100$ kHz, 输入信号电平-50 dBm~0 dBm, RBW=1 kHz, VBW=1 kHz, 峰值检波, 输入衰减20 dB, 前置放大器关, 95%置信度 ±0.7 dB
电压驻波比	输入衰减10 dB, $f_c \geq 1$ MHz 1 MHz~3.2 GHz 1.7, 标称值 3.2 GHz~7.5 GHz 1.5, 标称值
失真和杂散响应	
二次谐波失真	20°C~30°C, $f_c \geq 50$ MHz, 输入单音电平-20 dBm, 输入衰减0 dB, 前置放大器关 50 MHz~3.2 GHz -65 dBc / +45 dBm, 标称值 3.2 GHz~3.75 GHz -80 dBc / +60 dBm, 标称值
三阶交调截断点	20°C~30°C, $f_c \geq 50$ MHz, 输入双音电平-20 dBm, 频率间隔100 kHz, 输入衰减0 dB, 前置放大器关 50 MHz~3.2 GHz +9.5 dBm, 典型值 3.2 GHz~7.5 GHz +16 dBm, 典型值
1 dB增益压缩	20°C~30°C, $f_c \geq 50$ MHz, 输入双音频率间隔 ≥ 10 MHz, RBW<1 kHz, 输入衰减0 dB, 前置放大器关 >8 dBm, 标称值
剩余响应	20°C~30°C, 输入端口接50Ω负载, 输入衰减0 dB <-90 dBm
输入相关杂散	20°C~30°C, 混频器电平为-30 dBm <-65 dBc

信号源 SHA850-SOR

频率指标		
	SHA851A	SHA852A
频率范围	100 kHz ~ 3.6 GHz	100 kHz ~ 7.5 GHz
频率分辨率	1 Hz	
信号类型	固定频点连续波, 固定频率偏移连续波	
功率指标		
输出功率范围	-40 dBm ~ 0 dBm	
输出分辨率	1 dB	
输出平坦度	±2 dB, 标称值	
电压驻波比	< 2, 标称值	
接头和阻抗	N型母头, 50Ω	
平均反向安全功率	平均功率: 27 dBm (0.5 W)	
最大反向安全电平	±50 V _{DC}	

高级测量套件 SHA850-AMK

功率测量	
信道功率	信道功率, 功率积分密度
邻道功率比	主信道功率, 左邻道功率/功率比, 右邻道功率/功率比
占用带宽	占用功率, 传输频率误差
时域功率	零扫宽时间积分功率
载噪比	载波功率, 噪声功率
非线性测量	
三阶交调分析	基于双音峰值搜索
谐波分析	最大谐波 10
频谱监测	
瀑布图	

电缆和天线测量

测量功能	
频率范围	SHA851A 100 kHz ~ 3.6 GHz
	SHA852A 100 kHz ~ 7.5 GHz
测量点数	101~10001, 默认1001
Port1 输出功率	-40 dBm ~ 0 dBm (标称值)
最大测量距离 (米)	$(\text{速度系数} \times \text{光速}(\text{m/s}) \times (\text{测量点数} - 1)) / (2 \times (\text{起始频率} - \text{终止频率}(\text{Hz})))$
最小距离分辨率 (米)	最大测量距离/测量点数
校准	开路响应校准, 短路响应校准, 全1端口校准 (OSL), 直通校准
速度系数	0.1~1
线缆损耗	-10 dB/m ~ 100 dB/m
迹线功能	迹线记忆, 迹线数学, 迹线保持, 迹线重叠
测量类型	故障点距离 (DTF), 时域反射计 (TDR), 回波损耗 (ReturnLoss), 电压驻波比 (VSWR), 电缆损耗 (1端口), 插入损耗 (2端口)
故障点距离测量 (DTF)	定位线缆或传输线的故障位置 格式: 回波损耗 (dB), 驻波比 (VSWR), 线性幅度 (LinMag) 测量距离显示: 米, 英尺 加窗形式: 矩形, 汉明
时域反射测量(TDR)	定位线缆或传输线的故障位置以及故障类型 格式: 电阻 (ohm), 线性幅度 (Lin) 测量距离显示: 同DTF 激励类型: impulse, step 频率: Low-pass 加窗形式: 凯瑟窗 凯瑟参数 β 范围: 0~13 时域门限类型: Band Pass, Notch 时域门限形状: Normal, Maximum, Wide, Minimum 门限设置范围: 起始距离~终止距离
电缆损耗 (1端口)	电缆的累计损耗
插入损耗 (2端口)	电缆 (或待测件) 的传输损耗

矢量网络分析 (SHA850-VNA)

激励和测量			
频率范围	SHA851A	SHA852A	
	100 kHz ~ 3.6 GHz	100 kHz ~ 7.5 GHz	
测量参数	S11, S21		
中频带宽	100 Hz, 300 Hz, 1 kHz, 3 kHz, 10 kHz		
Port1 输出功率	-40 dBm ~ 0 dBm (标称值)		
显示模式	Lin Mag, Log Mag, Phase, Group Delay, SWR, Smith Chart (Lin/Phase, Log/Phase, Real/Imag, R+j*X, G+j*B), Polar Chart (Lin/Phase, Log/Phase, Real/Imag)		
测量点数	101~10001, 默认1001		
迹线功能	4条迹线, 迹线记忆, 迹线数学, 迹线保持, 迹线重叠		
光标个数	(6+参考光标)*4条迹线		
校准			
S11校准后方向性	校准件F504MS, 对数幅度, 平均次数50, >50MHz > 40 dB (标称值)		
动态范围	S21, IFBW=10 kHz, Port1 level=0 dBm, Log Mag, Average=100		
	100 kHz ~ 1 MHz	100 dB, 108 dB (典型值)	100 dB, 108 dB (典型值)
	1 MHz ~ 1.5 GHz	108 dB, 114 dB (典型值)	108 dB, 114 dB (典型值)
	1.5 GHz ~3.6 GHz	106 dB, 112 dB (典型值)	106 dB, 112 dB (典型值)
	3.6 GHz ~ 6.5 GHz		102 dB, 109 dB (典型值)
	6.5 GHz ~ 7.5 GHz		100 dB, 107 dB (典型值)
反射迹线噪声 (IFBW=10 kHz, 输出功率最大)	频率	幅度 (dB rms)	相位 (deg rms)
	100 kHz~3.5 GHz	0.02	0.3
	3.5 GHz~7.5 GHz	0.03	0.5
传输迹线噪声 (IFBW=10 kHz, 输出功率最大)	频率	幅度 (dB rms)	相位 (deg rms)
	100 kHz~3.5 GHz	0.015	0.18
	3.5 GHz~7.5 GHz	0.015	0.40
校准项	短路响应校准		
	开路响应校准		
	全1端口校准		
	直通响应校准		
	增强直通响应校准		
端口扩展	1端口手动, 2端口手动, 1端口自动开路		
系统阻抗	50Ω		
速度系数	0.1~1		

模拟调制分析 (SHA850-AMA)

通用参数		
	SHA851A	SHA852A
载波频率	2 MHz~3.6 GHz	2 MHz~7.5 GHz
载波功率精度	±2 dB, 标称值	
载波功率范围	-30 dBm ~ +20 dBm, 标称值	
幅度调制 AM		
调制速率	20 Hz~100 kHz	
精确度	1 Hz, 标称值	调制速率 < 1 kHz
	< 0.1%调制速率, 标称值	调制速率 ≥ 1 kHz
幅度调制深度	5%~95%	
精确度	±4%, 标称值	
频率调制 FM		
调制速率	20 Hz~100 kHz	
精确度	1 Hz, 标称值	调制速率 < 1 kHz
	< 0.1%调制速率, 标称值	调制速率 ≥ 1 kHz
频率偏移	1 kHz~400 kHz	
精确度	±4%, 标称值	
频率调制 PM		
调制速率	50 Hz~50 kHz	
精确度	1 Hz, 标称值	调制速率 < 1 kHz
	< 0.1%调制速率, 标称值	调制速率 ≥ 1 kHz
角度偏移	0.2~100 rad	
精确度	±4%, 标称值	

数字调制分析 (SHA850-DMA)

通用参数		
	SHA851A	SHA852A
载波频率	2 MHz~3.6 GHz	2 MHz~7.5 GHz
载波功率精度	±2 dB, 标称值	
载波功率范围	-30 dBm ~ +20 dBm, 标称值	
测量功能		
调制类型	ASK(2ASK); FSK: 2FSK, 4FSK, 8FSK, 16FSK; MSK(GMSK); PSK: BPSK, QPSK, OQPSK, 8PSK; DPSK: DBPSK, DQPSK, D8PSK, $\pi/4$ -DQPSK, $\pi/8$ -D8PSK; QAM: 16, 32, 64, 128, 256	
测量符号长度	16 到 4096	
符号点数/过采样率	4, 6, 8, 10, 12, 14, 16	
符号率	1 ksps 到 5 Msps, 符号点数*符号率≤20 Msps, 即符号率乘符号点数应小于等于当前实际采样率	
触发释抑	500 ms	
同步和搜索	突发功率触发, 符号查找, 误码率测试	
滤波器		
滤波器类型	升余弦/奈奎斯特, 根升余弦/根奈奎斯特, 高斯, 半正弦, 矩形	
滤波器长度	2 到 128	
Alpha/BT	Alpha 0.01 到 1, BT 0.01 到 10	
显示		
数据	IQ 测量时域, IQ 测量频域, IQ 参考时域, IQ 参考频域, 符号误差统计表, 误差向量时域, 误差向量频域, 时域, 频域, IQ 幅度误差, IQ 相位误差	
格式	对数幅度, 线性幅度, 实部, 虚部, IQ 图, 星座图, I 眼图, Q 眼图, 相位图, 相位展开图, 相位树状图	
符号误差统计表		
PSK/DPSK/MSK/QAM	EVM (rms EVM, peak EVM), Magnitude error, Phase error, IQ offset, Carrier offset, SNR Quadrature error, Gain imbalance(not support for MSK)	
ASK	ASK Error, ASK depth, carrier offset	
FSK	FSK Error, Magnitude error, FSK deviation, carrier offset	

室内/室外地图定位 (SHA850-MAP)

地图特性

地图类型	室内地图: PNG 或 JPEG
	室外地图: Google 瓦片格式 (使用 PC 软件下载)
地图层级	室内地图: 无
	室外地图: 地图实时定位显示层级为导入地图层级, 极限层级为 1-19
地图数据	室内地图: kdata 数据记录和回放
	室外地图: kml 数据记录和回放

GPSA 测量

信道功率

IQ 数据采集 (SHA850-IQA)

IQ 采集

采集设置	采集时间、采样率、保存到文件 (.txt)、存储设备 (内部/USB)
最大采样率	20 MHz
最大信号带宽	5 MHz
数据采样大小	I=Q=2 Byte
存储深度	1 GB
最大采样长度	250 MB (1GB/4B)
采样时间长度	采样长度/采样率

输入和输出

前面板	
射频输入	N型阴头, 50Ω, 标称值
独立源	N型阴头, 50Ω, 标称值
USB Host	USB-A 2.0
音频解调输出	3.5 mm耳机
USB Device	USB-C 2.0
LAN	LAN (VXI 11), 10/100 Base, RJ-45
GPS Antenna (SHA850-GPS)	SMA型阴头, 3.3V, 50 Ω
Bias Out (SHA850-BIAS)	SMB型阴头, 12 V-32 V, 步进0.1 V
外部触发输入	1 kΩ, 5V TTL, BNC型阴头
10 M参考输入	10 MHz, -5 dBm~+10 dBm, BNC型阴头, 50Ω, 标称值
远程控制	
远程控制接口	LAN, USB-TMC, GPIB (USB-GPIB adaptor)
	SCPI / Labview / IVI based on USB-TMC / VXI-11 / GPIB / Socket / Telnet
远程控制能力	NI-MAX Web Browser (HTML 5 Supported)

一般技术指标

结构规格	
尺寸	310 mm x 215 mm x 78.5 mm (宽*高*深)
重量	Net: 3.20 kg (7.0 lb)
显示	TFT LCD, 800x600, 8.4英寸多点触摸屏
存储	内部存储 (Flash) 空间3.2 GByte, 外部存储 (U盘) 空间32 GByte
工作环境	
电源	输入交流电压范围: 100 V~240 V, 50/60Hz; 100~120V, 400Hz
功耗	20 W (典型值)
温度环境	工作温度: 0°C~50°C
	充电状态工作温度: 0°C~45°C
	存储温度: -20°C~70°C
湿度环境	0°C~30°C, ≤95%相对湿度
	30°C~50°C, ≤75%相对湿度
海拔	操作高度: 3000 米 (10000英尺)
电磁兼容	
EN 61326-1: 2013 / EN 61000-3-2: 2014	Class A
EN 61000-3-3: 2013	Plt : 0.65 Pst : 1.00, dmax : 4.00 %, dc : 3.00 %, dtLim: 3.30 % dt>Lim: 500ms
安全性	
CAN/CSA-C22.2 No. 61010-1:2012/A1:2018-11	
CAN/CSA-C22.2 No. 61010-2-030:2018	
UL 61010-1:2012/R:2018-11	
UL 61010-2-030:2018	
RoHS	
2011/65/EU	

订购信息

产品名称	产品描述	订货号
主机信息	频谱分析 9 kHz~3.6 GHz, 天线和电缆测量 100 kHz~3.6 GHz	SHA851A
	频谱分析 9 kHz~7.5 GHz, 天线和电缆测量 100 kHz~7.5 GHz	SHA852A
标配附件	快速指南, 可充电锂电池、电源线、AC-DC适配器、便携背包	
软件选件	SHA851A升级至SHA852A	SHA850-F2
	独立信号源	SHA850-SOR
	VNA网络分析	SHA850-VNA
	高级测量套件	SHA850-AMK
	模拟调制分析	SHA850-AMA
	数字调制分析	SHA850-DMA
	实时数据采集	SHA850-IQA
	Bias直流偏置输出	SHA850-BIAS
	GPS接收机(定位,同步)	SHA850-GPS
	室外/室内地图	SHA850-MAP
	可充电锂电池, 10.8V, 74Wh	10V8_BAT
	AC-DC适配器, 12V, 4A	12V_AP_4A
	便携背包	BAG_H2
	GPS外置天线, SMA公头, 1000 mm	ANT-GPS1
通用附件	定向天线套件: 3个宽频定向天线(10 MHz~200 MHz, 200 MHz~500 MHz, 500 MHz~8 GHz), 1 个放大器手柄(10 dB, 9 kHz~8 GHz)	ANT-DA1
	SRF5030T近场探头套件: 300 kHz~3 GHz 3个H场探头(20 mm, 10 mm, 5 mm), 1个E场探头(5 mm)	SRF5030T
	通用工具套件: N(M)-SMA(M)线缆(6 GHz), N(M)-N(M)线缆(6 GHz), N(M)-BNC(F)适配器x2, N(M)-SMA(F)适配器x2, 10 dB 1W衰减器	UKitSSA3X
	N(M)-BNC(M)线缆, DC~2 GHz, 700 mm	N-BNC-2L
	N(M)-SMA(M)线缆, DC~6 GHz, 700 mm	N-SMA-6L
	N(M)-N(M)线缆, DC~6 GHz, 700 mm	N-N-6L
	N(M)-N(M)同轴线缆, DC~18 GHz, 1000 mm	N-N-18L
	N(M)-SMA(M)同轴线缆, DC~18 GHz, 1000 mm	N-SMA-18L
	SMA(M)-SMA(M)同轴线缆, DC~18 GHz, 1000 mm	SMA-SMA-18L
	一体化N精密型校准件, 公头OSLT, DC~9 GHz, 50 Ω	Y504MS
	一体化N精密型校准件, 母头OSLT, DC~9 GHz, 50 Ω	Y504FS
网络分析附件	分立型N精密型校准件, 公头母头OSLT, DC~9 GHz, 50 Ω	F504TS
	分立型3.5mm精密型校准件, 公头母头OSLT, DC~9 GHz, 50 Ω	F604TS
	N头经济型机械校准件, DC~4.5 GHz, 50 Ω	F503ME
	N头经济型机械校准件, DC~4.5 GHz, 50 Ω	F503FE
	3.5mm头经济型机械校准件, DC~4.5 GHz, 50 Ω	F603ME

产品名称	产品描述	订货号
	3.5mm头经济型机械校准件, DC~4.5 GHz, 50 Ω	F603FE
	N头精密型机械校准件, DC~9 GHz, 50 Ω	F504MS
	N头精密型机械校准件, DC~9 GHz, 50 Ω	F504FS
	3.5mm头精密型机械校准件, DC~9 GHz, 50 Ω	F604MS
	3.5mm头精密型机械校准件, DC~9 GHz, 50 Ω	F604FS

关于鼎阳


鼎阳科技 (SIGLENT) 是通用电子测试测量仪器领域的行业领军企业。同时,也是通用电子测试测量仪器行业第一家 A 股上市公司。

2002 年, 鼎阳科技创始人开始专注于示波器研发, 2005 年成功研制出第一款数字示波器。历经多年发展, 鼎阳产品已扩展到数字示波器、手持示波表、函数/任意波形发生器、频谱分析仪、矢量网络分析仪、射频/微波信号源、台式万用表、直流电源、电子负载等基础测试测量仪器产品, 是全球极少数能够同时研发、生产、销售数字示波器、信号发生器、频谱分析仪和矢量网络分析仪四大通用电子测试测量仪器主力产品的厂家之一, 是这四大主力产品领域唯一一个国家级重点“小巨人”企业。同时也是国内主要竞争对手中唯一一个同时拥有这四大主力产品并且四大主力产品全线进入高端领域的厂家。公司总部位于深圳, 在美国克利夫兰和德国奥格斯堡成立了子公司, 在成都成立了分公司, 产品远销全球 80 多个国家和地区, SIGLENT 已经成为全球知名的测试测量仪器品牌。

联系我们

深圳市鼎阳科技股份有限公司
全国免费服务热线: 400-878-0807
网址: www.siglent.com

声明

 SIGLENT 鼎阳 是深圳市鼎阳科技股份有限公司的注册商标, 事先未经允许, 不得以任何形式或通过任何方式复制本手册中的任何内容。
本资料中的信息代替原先的此前所有版本。技术数据如有变更, 恕不另行通告。

技术许可

对于本文档中描述的硬件和软件, 仅在得到许可的情况下才会提供, 并且只能根据许可进行使用或复制。

